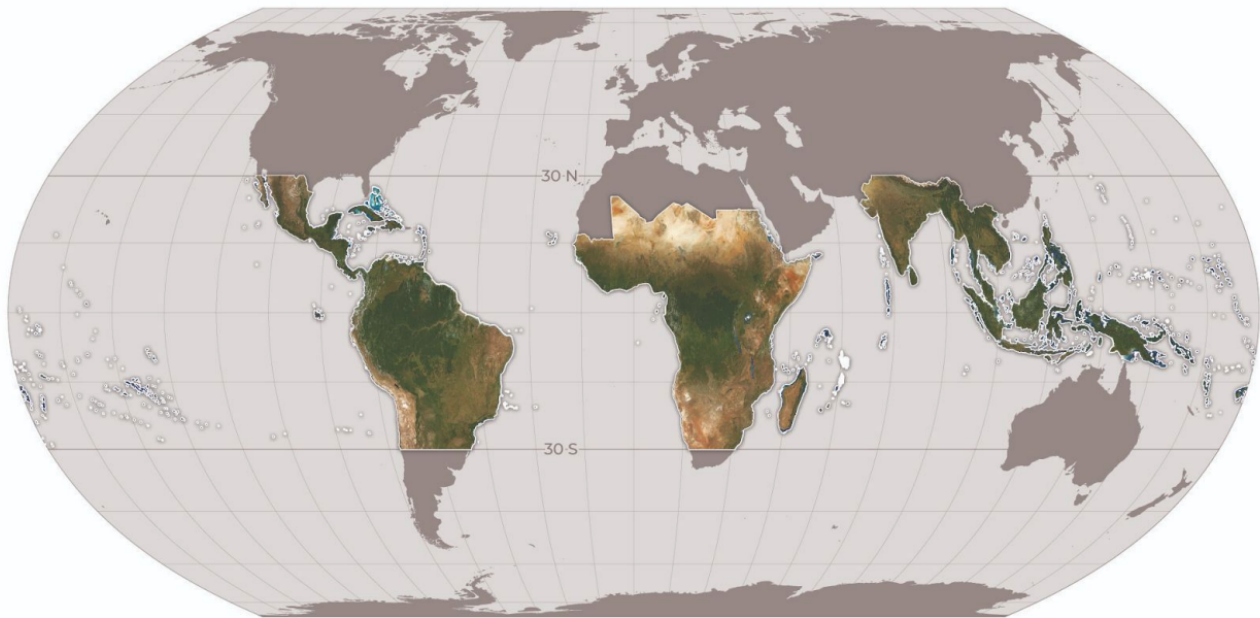




# PROGRAMME DE DONNÉES SATELLITAIRES NICFI

## Guide d'utilisation

### Participants tiers (utilisateurs de niveau 1)



Norwegian Ministry  
of Climate and Environment



NICFI

Norway's International Climate and Forest Initiative

**KSAT**

KONGSBERG  
KONGSBERG SATELLITE SERVICES



**AIRBUS**

# TABLE DES MATIÈRES

<b>1. INTRODUCTION</b>	<b>2</b>
1.1. Accès au programme de données satellitaires NICFI	3
1.2. Le But du Programme de Données Satellitaires NICFI	3
1.3. Niveaux d'Accès des Utilisateurs	3
1.4. Etendue géographique des données	4
<b>2. DONNÉES DU PROGRAMME</b>	<b>4</b>
2.1. Mosaïques visuelles PlanetScope	5
2.2. Mosaïques de réflectance de surface PlanetScope (prêtes pour analyse)	5
2.3. Quads	6
<b>3. TÉLÉCHARGEMENT ET STREAMING DES DONNÉES</b>	<b>6</b>
3.1. Série Basemap	7
3.2. Plateformes Planet	7
3.2.1. Planet Explorer	7
3.2.2. Basemaps Viewer	8
3.2.3. API Mosaïques	8
3.2.4. Planet Client (Outil de Ligne de Commande)	8
3.2.5. Service de tuiles Basemap	8
3.3. Intégrations	9
3.3.1. QGIS	9
3.3.2. ArcGIS Pro	9
3.3.3. Google Earth Engine	10
<b>4. CONDITIONS D'UTILISATION</b>	<b>10</b>
<b>5. SOUTIEN</b>	<b>11</b>
<b>6. FOIRE AUX QUESTIONS</b>	<b>12</b>
<b>7. APPENDICE</b>	<b>12</b>
7.1. Liste des pays couverts	12

## 1. INTRODUCTION

Bienvenue au programme de données satellitaires de l'Initiative internationale pour le climat et les forêts de la Norvège (NICFI) . [NICFI](#) est un fonds de développement international via lequel la

Norvège s'est engagée à verser 3 milliards de NOK (couronnes norvégiennes) par an pour aider à sauver les forêts tropicales du monde tout en améliorant les moyens de subsistance de ceux qui vivent dans et à proximité des forêts. En septembre 2020, le ministère norvégien du Climat et de l'Environnement a accordé un contrat international à Kongsberg Satellite Services (KSAT), avec les partenaires Planet et Airbus, pour fournir un accès complet aux images satellite à haute résolution des tropiques. Dans ce programme, Planet est fier de collaborer avec NICFI pour rendre les images satellite haute résolution des tropiques gratuites afin de progresser vers l'objectif NICFI consistant à réduire et à inverser la disparition des forêts tropicales, à lutter contre le changement climatique, à préserver la biodiversité et à faciliter le développement durable. Le programme se poursuivra jusqu'en septembre 2022 avec une possibilité de prolongation supplémentaire de deux ans. Dans ce document, vous trouverez toutes les informations dont vous avez besoin pour utiliser les données NICFI. Grâce au programme de données satellitaires NICFI, vous pouvez accéder à des basemaps à haute résolution (<5 m) (également appelées mosaïques) des tropiques du monde et :

- Afficher les basemaps tropicales (visuelles) dans Planet Explorer et la plateforme Planet Basemap Viewer.
- Télécharger les basemaps tropicales (prêtes pour l'analyse) via Planet Basemap Viewer, l'API Planet Mosaics et/ou via les intégrations QGIS ou ArcGIS Pro.
- Diffuser les basemaps tropicales (visuelles) via les services de tiles WMTS et XYZ dans les applications cartographiques web, y compris dans les principales applications telles que les produits QGIS et ESRI, pour une analyse avancée.

## 1.1. Accès au programme de données satellitaires NICFI

Si vous n'êtes pas encore inscrit au programme, veuillez soumettre vos informations sur la [page web du programme de données satellitaires NICFI](#). Une fois votre e-mail saisi, vous recevrez un e-mail de suivi avec un lien unique pour activer votre compte. Le lien vous dirigera vers un formulaire d'inscription pour entrer plus de détails sur vous et votre organisation. Enfin, il vous sera demandé d'accepter les [Conditions d'utilisation](#) afin de soutenir l'objectif NICFI. Une fois que vous aurez rempli ce formulaire, vous serez redirigé vers Planet Explorer, et prêt à travailler avec ces données.

Veuillez noter que les clients actuels de Planet sont invités à s'inscrire au programme de données satellitaires NICFI, mais doivent s'inscrire avec une adresse e-mail différente de celle associée à leur compte Planet existant.

## 1.2. Le But du Programme de Données Satellitaires NICFI

L'objectif principal du programme de données satellitaires NICFI est de soutenir la réduction et l'inversion de la perte des forêts tropicales, de contribuer à la lutte contre le changement climatique, à la conservation de la biodiversité, à la régénération, restauration et amélioration des forêts et à faciliter le développement durable; toutes ces activités doivent être d'usage non-commercial.<sup>1</sup>

---

<sup>1</sup>Tout utilisateur, y compris les entités commerciales, peut s'inscrire au Programme et utiliser les données dans le cadre de l'objectif principal du programme de données satellitaires NICFI. La licence prévoit que les entités commerciales utilisent les données dans le but d'atteindre l'objectif fixé, et non à des fins lucratives. (par exemple, une entité commerciale peut utiliser

### 1.3. Niveaux d'Accès des Utilisateurs

Il existe trois niveaux d'accès aux données NICFI :

- **Niveau 0 - Ouvert et Bien Public :** Accès uniquement aux mosaïques visuelles (mosaïques historiques et futures) via les sites de nos Purpose Allies (les Purpose Allies sont des entités qui engagent le public sur les forêts et la surveillance de l'utilisation des terres, à l'instar de [Global Forest Watch](#)).
- **Niveau 1 - Aussi ouvert que possible :** Accès au téléchargement des mosaïques de réflectance de surface (mosaïques historiques et futures) depuis la plateforme Planet et via les intégrations de Planet. Les groupes d'utilisateurs incluent les participants tiers, par ex. les individus et les organisations utilisant les données dans la poursuite de l'objectif NICFI.
- **Niveau 2 - Partenaires sélectionnés :** Partenaires stratégiques définis par le ministère Norvégien du Climat et de l'Environnement qui ont accès aux couches de données de niveau 1, ainsi qu'aux scènes mosaïques de Planet et à une sélection de données d'archives historiques d'Airbus depuis 2002.

### 1.4. Etendue géographique des données

Les mosaïques couvrent des régions forestières tropicales entre 30° Nord et 30° Sud. Il s'agit d'une zone géographique d'environ 45 millions de kilomètres carrés. Les zones non ou peu couvertes de forêts ainsi que les pays tels que l'Australie, la Chine, les États-Unis et leurs territoires d'outre-mer, ou des pays en dehors de la région tropicale ne sont pas inclus dans les mosaïques. Les pays inclus dans les mosaïques tropicales se trouvent à la fin de ce document, [Section 7.1](#). Les pays suivants sont partiellement couverts par les mosaïques : l'Argentine, le Chili, le Mozambique et l'Afrique du Sud.

## 2. DONNÉES DU PROGRAMME

Les produits de données NICFI couvrent les données d'archives (historiques) de décembre 2015 à août 2020 (une carte de base tous les six mois) et les données de surveillance (futures) de septembre 2020 à août 2022 (une carte de base pour chaque mois). Les fonds de carte de surveillance seront mis à jour tous les mois de septembre 2020 au 30 août 2022, avec la possibilité d'une prolongation de deux ans. Tous les produits de données sous licence via ce programme ont une licence perpétuelle, ce qui signifie que les données téléchargées peuvent continuer à être utilisées une fois le programme terminé.

Grâce à ce programme, les utilisateurs auront accès aux produits décrits ci-dessous. Les spécifications du produit ont été condensées dans ce document, mais vous pouvez trouver les spécifications complètes du produit dans l'[Addendum aux Spécifications des produit de type « carte de base »](#).

---

les données pour vérifier et publier que leurs fournisseurs respectent leurs engagements d'approvisionnement sans déforestation).

En juin 2021, voici les basemaps disponibles :

Basemaps historique	Cartes de base de surveillance
planet_medres_normalized_analytic_2015-12_2016-05_mosaic	planet_medres_normalized_analytic_2020-09_mosaic
planet_medres_normalized_analytic_2016-06_2016-11_mosaic	planet_medres_normalized_analytic_2020-10_mosaic
planet_medres_normalized_analytic_2016-12_2017-05_mosaic	planet_medres_normalized_analytic_2020-11_mosaic
planet_medres_normalized_analytic_2017-06_2017-11_mosaic	planet_medres_normalized_analytic_2020-12_mosaic
planet_medres_normalized_analytic_2017-12_2018-05_mosaic	planet_medres_normalized_analytic_2021-01_mosaic
planet_medres_normalized_analytic_2018-06_2018-11_mosaic	planet_medres_normalized_analytic_2021-02_mosaic
planet_medres_normalized_analytic_2018-12_2019-05_mosaic	planet_medres_normalized_analytic_2021-03_mosaic
planet_medres_normalized_analytic_2019-06_2019-11_mosaic	planet_medres_normalized_analytic_2021-04_mosaic
planet_medres_normalized_analytic_2019-12_2020-05_mosaic	planet_medres_normalized_analytic_2021-05_mosaic
planet_medres_normalized_analytic_2020-06_2020-08_mosaic	... davantage de basemaps attendues chaque mois jusqu'en août 2022

## 2.1. Mosaïques visuelles PlanetScope

Optimisées pour l'affichage et l'interprétation visuelles, les mosaïques visuelles offrent une représentation en « vraies couleurs » de données spatialement précises en minimisant les effets de brume, d'éclairage et topographiques. Elles sont idéales pour les utilisateurs qui surveillent et interprètent visuellement les images satellite.

Spécifications du Produit :

- Zone : Les régions tropicales définies ci-dessus dans « Géographies Incluses »
- Résolution spatiale : 4,77 m par pixel
- Résolution spectrale : Rouge, Vert, Bleu (3 bandes)
- Résolution temporelle
  - Archive de décembre 2015 à août 2020 à une cadence semestrielle
  - Surveillance à partir de septembre 2020 à une cadence mensuelle

## 2.2. Mosaïques de réflectance de surface PlanetScope (prêtes pour analyse)

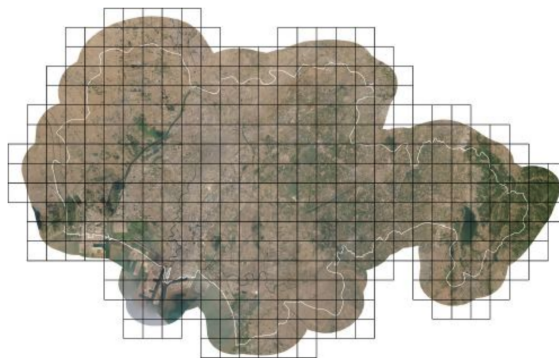
Optimisées pour l'analyse scientifique et quantitative, ces mosaïques offrent une représentation analytique ou « vérité terrain » de données spatialement précises minimisant les effets de l'atmosphère et des capteurs. Elles incluent une quatrième bande (PIR - Proche InfraRouge) et sont adaptées à une variété d'indices de végétation, y compris l'indice de végétation par différence normalisée (NDVI), et plus encore. Elles sont idéales pour les utilisateurs qui surveillent ou interprètent scientifiquement ou quantitativement l'imagerie satellitaire.

Spécifications du Produit :

- Zone : Les régions tropicales du monde
- Résolution spatiale : 4,77 m par pixel
- Résolution spectrale : Rouge, Vert, Bleu, Proche Infrarouge(4 bandes)
- Résolution temporelle
  - Archive de décembre 2015 à août 2020 à une cadence semestrielle
  - Surveillance à partir de septembre 2020 à une cadence mensuelle

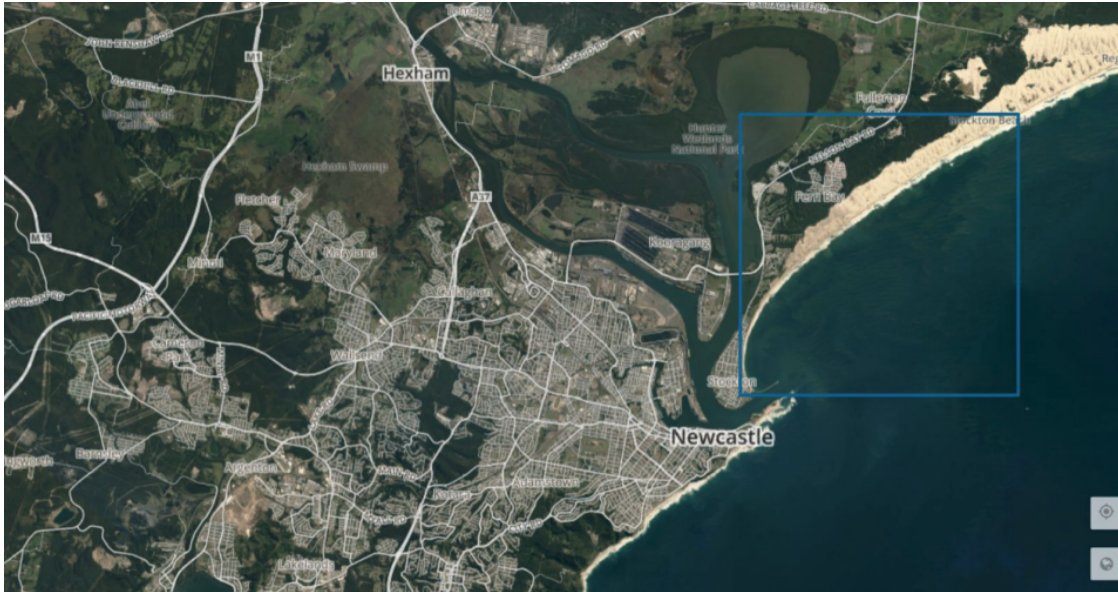
### 2.3. Quads

Les images des fonds de carte Planet sont distribuées sous la forme d'une grille de fichiers GeoTIFF, appelés « Basemap quads » ou simplement « quads ».



*Carte de base avec les limites des « quads »*

La projection utilisée dans les basemaps de Planet a été sélectionnée pour correspondre aux applications web cartographiques standard (Web Mercator Projection). Le masque Alpha indique les zones du quad où aucune image n'est disponible.



*Quad individuel dans une carte de base*

## 3. TÉLÉCHARGEMENT ET STREAMING DES DONNÉES

Les utilisateurs peuvent télécharger les quads de carte de base et/ou diffuser les tuiles de Basemap à partir des Plateformes Planet et via les intégrations. Avant que les utilisateurs téléchargent ou diffusent les Basemap, ils doivent comprendre comment Planet nomme les basemaps et comment elles sont regroupées dans la série « Basemap ».

Lorsque les utilisateurs sont inscrits au programme de données satellitaires NICFI, ils sont dirigés vers la plateforme Planet Explorer. Planet Explorer est une application web qui diffuse uniquement les basemaps. Les utilisateurs doivent utiliser d'autres outils pour télécharger les basemaps, Planet Basemaps Viewer, API Mosaics ou les intégrations.

### 3.1. Série Basemap

Planet propose plusieurs basemaps correspondant à la même cadence temporelle sous des noms de séries. Les utilisateurs trouveront la série Basemap à laquelle ils ont accès sur la plateforme Planet. Les séries incluses avec les données NICFI sont :

- PS Tropical Normalized Analytic Biannual (tropical normalisé analytique bi-annuel)
- PS Tropical Normalized Analytic Monthly (tropical normalisé analytique mensuel)

Dans chaque série, les utilisateurs ont accès à des basemaps correspondant à des cadences spécifiques. Chaque carte de base de la série s'appelle :



- Bi-annuel : planet\_medres\_normalized\_analytic\_YYYY\_MM\_YYYY\_MM\_mosaic
- Mensuel : planet\_medres\_analytic\_YYYY\_MM\_mosaic

La date figurant dans le nom changera en fonction de la date visualisée.

Vous pouvez aussi afficher les données NICFI via les Purpose Allies NICFI, tels que le [Global Forest Watch](#).

## 3.2. Plateformes Planet

Voici une liste des plateformes Planet accessibles aux utilisateurs NICFI. Les utilisateurs peuvent se connecter avec leurs identifiants Planet créés lors de leur inscription via la [page du programme de données satellitaires NICFI](#).

### 3.2.1. Planet Explorer

[Planet Explorer](#) est une application web de Planet conçue pour afficher les images des scènes quotidiennes ainsi que les basemaps hebdomadaires, mensuelles et trimestrielles. Lorsque les utilisateurs s'inscrivent au programme de données satellitaires NICFI et remplissent le formulaire avec leurs informations, ils sont dirigés vers l'application web. Vous pouvez utiliser Planet Explorer pour afficher les basemaps tropicales et les analyser dans le navigateur notamment en améliorant les pixels et en appliquant des indices spectraux. Actuellement, vous ne pouvez pas télécharger de carte de base via Planet Explorer. Pour en savoir plus sur Planet Explorer et sur toutes les façons dont vous pouvez afficher et analyser les basemaps tropicales, lisez le [Guide de l'utilisateur de Planet Explorer](#).

### 3.2.2. Basemaps Viewer

[Basemaps Viewer](#) est un outil pour afficher et télécharger les basemaps. Vous pouvez utiliser Basemaps Viewer pour afficher les basemaps tropicales, télécharger les quads et découvrir quelles scènes ont été utilisées pour créer les Basemap quads. Pour en savoir plus sur Basemaps Viewer, lisez le [Guide d'utilisateur de Basemaps Viewer](#).

Planet recommande d'utiliser Basemaps Viewer si vous cherchez à télécharger un petit sous-ensemble des basemaps tropicales (Basemap quad(s)). Pour des instructions plus détaillées sur le téléchargement des quads, veuillez lire cette section du [guide de l'utilisateur](#).

### 3.2.3. API Mosaïques

L'API Mosaics (les « Mosaics » sont un autre nom donné aux basemaps) est une API conçue pour que les utilisateurs de Planet puissent télécharger en masse les basemaps. Les utilisateurs devront obtenir leur clé API Planet à partir de leurs [Paramètres de compte](#) et peuvent suivre les [Instructions de démarrage](#) pour savoir comment obtenir la clé API.



Pour télécharger les basemaps tropicales complètes (ou un grand sous-ensemble de ceux-ci - par exemple, de nombreux quads), Planet recommande de travailler via l'API Mosaics de Planet. Pour des instructions plus détaillées, veuillez lire le [Guide d'utilisateur de l'API Mosaics](#) ou la [référence complète de l'API](#).

### 3.2.4. Planet Client (Outil de Ligne de Commande)

Planet Client est une bibliothèque Python et une interface de ligne de commande pour l'API publique de Planet qui permet aux utilisateurs de télécharger l'imagerie Planet, y compris les basemaps. Les utilisateurs peuvent installer le client à partir [d'ici](#).

### 3.2.5. Service de tuiles Basemap

Le service de tuiles API et le service de tuiles Basemap de Planet facilitent la visualisation des basemaps tropicales dans les GIS Desktop Web apps qui prennent en charge le protocole XYZ ou WMTS. Ces services permettent aux développeurs web et aux analystes GIS d'interagir avec les basemaps et d'en tirer de la valeur sans avoir besoin de télécharger des images GeoTIFF ni de les traiter davantage.

Vous pouvez diffuser les basemaps tropicales via votre compte Planet. L'authentification est obtenue en fournissant une clé API (`api_key`) valide en tant que paramètre de requête à toutes demandes.

Pour en savoir plus sur comment diffuser les basemaps à l'aide des services de tuiles de Planet, veuillez consulter le [guide de l'utilisateur](#). Les liens de streaming peuvent être trouvés en ajoutant votre clé API en tant que paramètre à la fin du lien présenté ci-dessous. Ensuite, ce lien permettra de sélectionner les URL WMTS et XYZ pour diffuser les basemaps :

[http://api.planet.com/basemaps/v1/services?api\\_key=](http://api.planet.com/basemaps/v1/services?api_key=)

## 3.3. Intégrations

Utiliser les [intégrations Planet GIS](#) pour facilement accéder aux basemaps. Les intégrations Planet permettent aux utilisateurs d'applications GIS de découvrir et de diffuser les basemaps Planet dans QGIS et ArcGIS Pro. Grâce à ces intégrations, les utilisateurs peuvent télécharger tout ou partie de leurs basemaps.

### 3.3.1. QGIS

Le Plugin Planet QGIS V2 est un plugin open source qui peut être installé et ajouté gratuitement à votre programme QGIS. Les utilisateurs peuvent télécharger tout ou partie des basemaps via le plugin Planet QGIS V2. Il permet aux utilisateurs de diffuser les basemaps de réflectance de surface en fausses couleurs ou sous forme d'indice spectral, à l'instar de NDVI.

Pour découvrir, diffuser et télécharger les basemaps tropicales dans QGIS, accédez et apprenez-en plus sur le [plug-in](#). La documentation traitant spécifiquement les basemaps se trouve [ici](#). Pour en

savoir plus sur les intégrations QGIS avec les classeurs de plate-forme pertinents, comme la plate-forme SEPAL de l'ONU-FAO, lisez le module pour [SEPAL Planet Order](#).

### 3.3.2. ArcGIS Pro

Le complément Planet ArcGIS V2 est un complément [ArcGIS Pro](#) qui peut être installé et ajouté gratuitement à votre logiciel ArcGIS Pro. Les utilisateurs peuvent télécharger tout ou un sous-ensemble de leurs basemaps via le plug-in. Il permet aux utilisateurs de diffuser leurs basemaps de réflectance de surface en fausses couleurs ou sous forme d'indice spectral, à l'instar de NDVI.

Pour découvrir, diffuser et télécharger les basemaps Planet tropical dans ArcGIS, accédez et apprenez-en plus [ici](#). La section traitant spécifiquement des basemaps se trouve [ici](#).

### 3.3.3. Google Earth Engine

Pour découvrir, diffuser et télécharger les images de Planet (et bientôt les basemaps tropicales) dans Google Earth Engine, accédez et apprenez-en plus [ici](#).

## 4. CONDITIONS D'UTILISATION

Les données de niveau 1 sont concédées par Planet sous [une licence personnalisée et non commerciale](#) (similaire à une licence de type Creative Commons) à l'appui de l'objectif NICFI.

Le but de cette licence est de fournir aux utilisateurs du monde entier un accès aux plateformes propriétaires de Planet et au contenu associé (mosaïques tropicales haute résolution) dans le but de :

*Réduire et réexaminer la disparition des forêts tropicales, aider à lutter contre le changement climatique, préserver la biodiversité, contribuer à la repousse, la restauration et l'amélioration des forêts et faciliter le développement durable.*

Toute utilisation doit être non commerciale ou sans but lucratif. Toute utilisation doit être à l'appui et dans le but principal de remplir l'objectif du programme de données satellitaires NICFI. Les utilisateurs sont autorisés à :

- Accéder, visualiser, télécharger et utiliser le contenu ;
- Reproduire, stocker, afficher, imprimer et redistribuer le contenu sur tout format ;
- Afficher le contenu sur leur site web ;
- Créer des produits dérivés à partir du contenu (c'est-à-dire remixer ou transformer).

Des exemples de cas d'utilisation conformément au contrat incluent (mais ne sont pas limités à) :

- Mesures approuvées et mises en œuvre pour l'utilisation durable des forêts et des terres dans les pays et les juridictions forestières tropicales.
  - Exemple : Une institution gouvernementale, en tant que participant tiers ou partenaire général, utilise les mosaïques pour améliorer les plans de gestion des ressources.
- Droits et moyens de subsistance améliorés pour les peuples indigènes et les communautés locales dans les pays forestiers tropicaux.
  - Exemple : Une ONG locale et un journaliste, en tant que participants tiers, utilisent les mosaïques pour documenter et déclencher des poursuites en cas de déforestations illégales des terres.
- Des structures incitatives internationales efficaces pour réduire la déforestation dans les pays forestiers tropicaux
  - Exemple : Une institution gouvernementale (avec l'appui d'un consultant), en tant que tiers participant ou partenaire général, utilise les mosaïques comme référence pour améliorer les estimations annuelles de la déforestation.
- Transparence dans la gestion des terres, l'utilisation des terres, les chaînes de valeur et le financement pour réduire la pression exercée sur les forêts par les marchés mondiaux.
  - Exemple : Une ONG ou un gouvernement, en tant que partenaire général, utilise les archives d'images et les images fréquemment mises à jour afin de générer des alertes automatiques de déforestation.
- Les marchés des produits de base stimulent la production sans déforestation dans les pays forestiers tropicaux.
  - Exemple : Un négociant en produits de base avec une ONG, en tant que participant tiers, utilise les mosaïques pour effectuer un examen interne des fournisseurs sur leurs engagements de zéro déforestation.
- Les marchés financiers stimulent la production de matières premières sans déforestation dans les pays forestiers tropicaux.
  - Exemple : Une entreprise commerciale, en tant que participant tiers, utilise les mosaïques pour améliorer l'évaluation des risques environnementaux et la notation d'entreprises spécifiques.
- Réduction des crimes forestiers.
  - Exemple : L'agence gouvernementale de développement ou de coopération international, en tant que partenaire général, utilise les scènes pour planifier leurs opérations.

Exemples de cas d'utilisation hors du cadre du présent Contrat, et pour lesquels le Participant devra négocier de bonne foi une licence commerciale avec Planet ou Airbus :

- Analytique agricole commerciale
  - Exemple : Une société commerciale multinationale, en tant que participant tiers, utilise les mosaïques pour informer leurs produits dérivés lucratifs pour l'agriculture de précision industrielle, sans intention principale, ni progrès vers la réalisation de l'objectif.
- Achats de matières premières et/ou de « hedge funds » à but lucratif

- Exemple : Un hedge fund, en tant que participant tiers, utilise les mosaïques pour rendre leurs produits dérivés rentables pour le commerce des matières premières, sans intention principale ou sans progrès vers l'objectif.

Dans le but principal de remplir l'Objectif, une fois votre compte Planet activé et une fois que vous avez accepté les termes de la licence, vous êtes autorisé à accéder, visualiser, télécharger, utiliser, afficher, imprimer et créer des produits du Contenu (mosaïques tropicales).

Le niveau 0 est affiché publiquement et accessible à tous.

## 5. SOUTIEN

Un service d'assistance 24h/24 et 7j/7 est disponible pour tous les utilisateurs pendant toute la durée du contrat. Le système d'assistance propose un point d'accès via l'équipe KSAT qui gère les demandes, réponses ou réaffectations de votre ticket aux équipes appropriées chez Planet ou Airbus si nécessaire. Pour accéder à ce service, veuillez envoyer votre demande à [nicfi-servicedesk@ksat.no](mailto:nicfi-servicedesk@ksat.no).

## 6. FOIRE AUX QUESTIONS

Consultez la documentation [Foire aux Questions](#) si vous avez des questions supplémentaires.

## 7. APPENDICE

### 7.1. Liste des pays couverts

Le programme de données satellite NICFI comprend 97 pays sous contrat, plus 19 autres territoires qui ont été ajoutés à l'initiative de l'opérateur de satellite.

Samoa américaines	République Centrafricaine	Fidji	Lesotho	Niué	îles Salomon
Angolais	Tchad	Guyane Française	Libéria	Îles Mariannes du Nord	Afrique du Sud
Antigua-et-Barbuda	Chili	Polynésie Française	Madagascar	Palaos	Sud-Soudan
Argentine	Colombie	Gabon	Malawi	Panama	Sri Lanka
Les Bahamas	Comoros	Gambie	Malaisie	Papouasie Nouvelle Guinée	Saint-Vincent-et-les-Grenadines
Bangladesh	Les Îles Cook	Ghana	République des Maldives	Paraguay	Soudan



La Barbade	Costa Rica	Grenade	Mali	Pérou	Suriname
Bélice	Côte d'Ivoire	Guatemala	Iles Marshall	Philippines	République-Unie de Tanzanie
Bénin	Cuba	Guinée	île Maurice	Îles Pitcairn	Thaïlande
Bhoutan	République Démocratique du Congo	Guinée Bissau	Mexique	République du Congo	Timor oriental
Bolivie	Djibouti	Guyane	États fédérés de Micronésie	Rwanda	République togolaise
Botswana	Dominique	Haiti	Mozambique	Saint-Christophe-et-N iévès	Tonga
Brésil	République Dominicaine	Honduras	Birmanie	Sainte-Lucie	Trinité-et-Tobago
Brunei Darussalam	Equateur	Inde	Namibie	Samoa	Tuvalu
Burkina Faso	Le Salvador	Indonésie	Nauru	Sao Tomé et Príncipe	Ouganda
Burundi	Guinée Équatoriale	Jamaïque	Népal	Sénégal	Vanuatu
Cambodge	Érythrée	Kenya	Nicaragua	les Seychelles	Venezuela
Cameroun	Eswatini	Kiribati	Niger	Sierra Leone	Viêt Nam
Cap-Vert	Ethiopie	République Démocratique Populaire du Laos	Nigeria	Singapour	Zambie
				Somalie	Zimbabwe

